

**WD 2**

## Operating Instructions

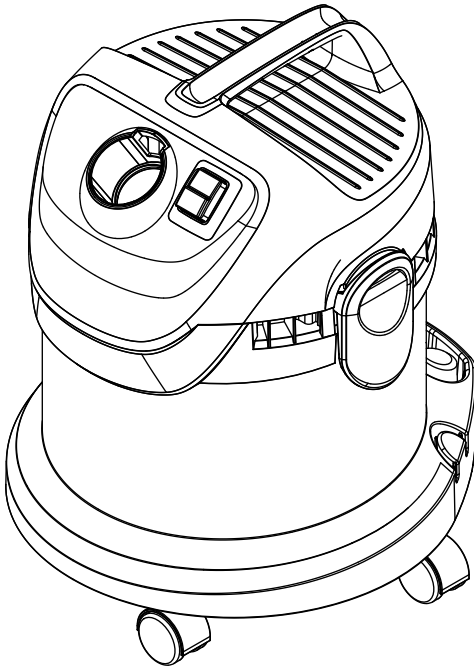
Before first use of the unit  
read these operating instructions  
and act in accordance with them.

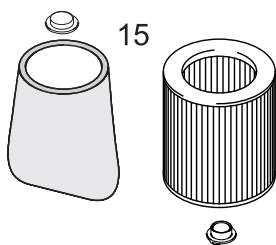
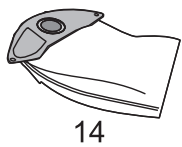
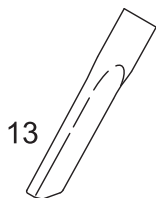
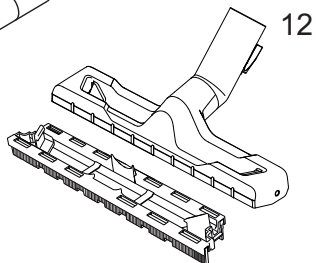
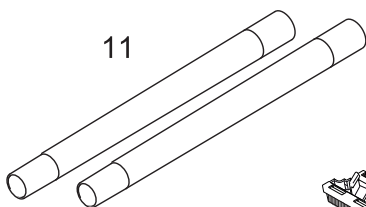
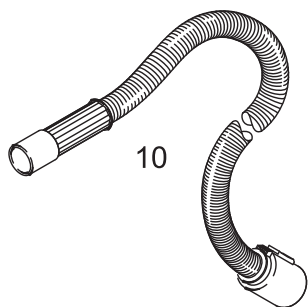
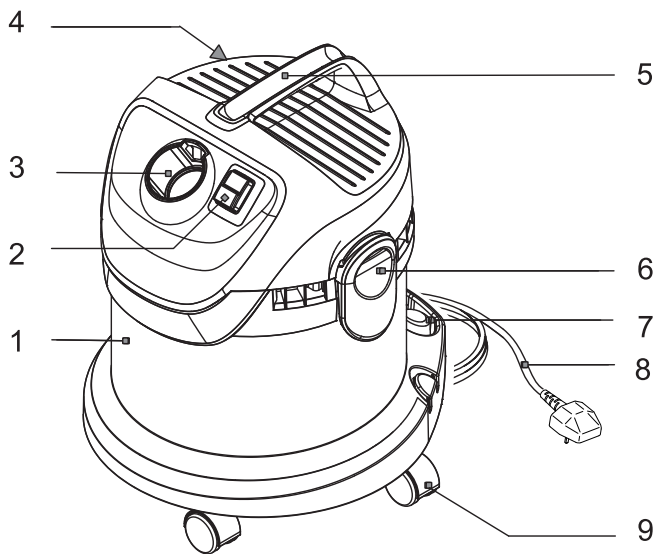
English

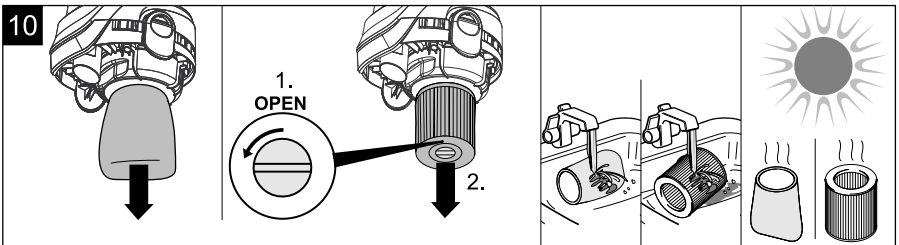
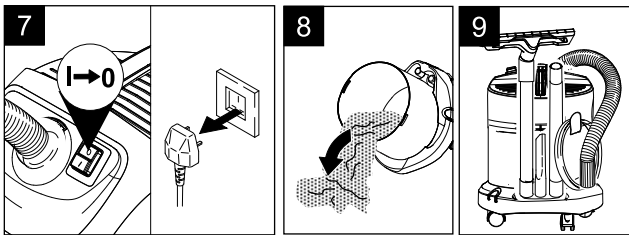
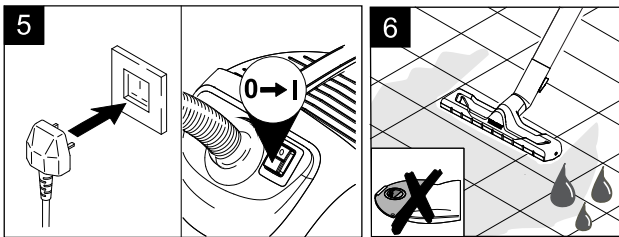
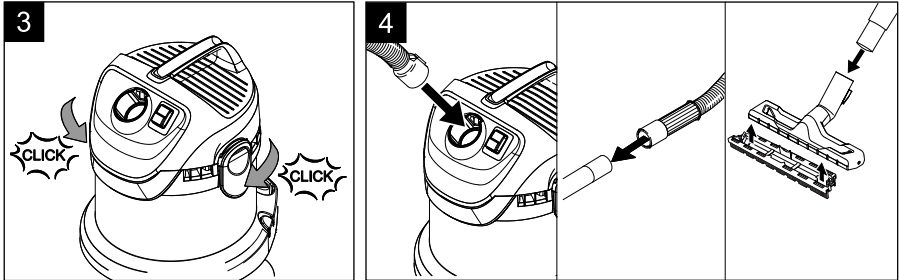
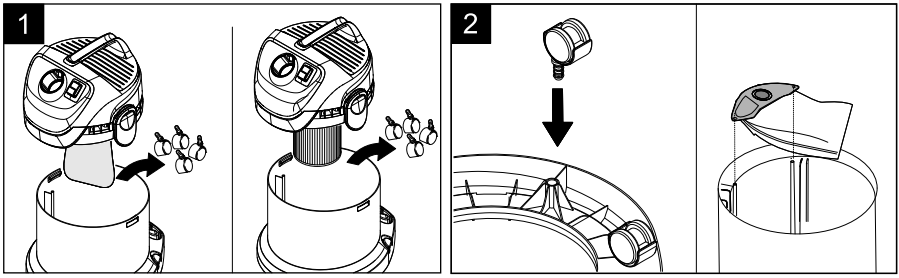
5

العربية

12









## Contents

General notes	EN	5
Safety instructions	EN	5
Description of the Appliance	EN	7
Commissioning and operation	EN	7
Care and maintenance	EN	8
Troubleshooting	EN	8
Technical specifications	EN	8

## General notes



Before using your appliance for the first time, read these original operating instructions, act in compliance with them, and keep them for later use or for subsequent owners.

### Proper use

In accordance with the descriptions and the safety information in these operating instructions the appliance is intended for use as a multi-purpose vacuum cleaner.

This appliance has been designed for use in private households and is not intended for commercial use.

- Protect the unit from rain. Do not store outside.
- This device may not be used to suck in ash and soot.

Please use this appliance only with accessories and spare parts approved by KÄRCHER.

The manufacturer is not responsible for any damages that may occur on account of improper use or wrong operations.

### Environmental protection



The packaging material can be recycled. Please do not place the packaging into the ordinary refuse for disposal, but arrange for the proper recycling.



Old appliances contain valuable materials that can be recycled. Please arrange for the proper recycling of old appliances. Please dispose your old appliances using appropriate collection systems.

Electrical and electronic devices often contain components which could potentially pose a danger to human health and the environment if handled or disposed of incorrectly. However, these components are necessary for the proper operation of the device. Devices marked with this symbol must not be disposed of with regular household rubbish.

### Disposing the filters and filter bags

Filters and filter bags are made from environment-friendly materials.

They can therefore be disposed off through the normal household garbage provided you have not sucked in substances that are not permitted to be thrown into household garbage.

### Notes about the ingredients (REACH)

You will find current information about the ingredients at: [www.kaercher.com/REACH](http://www.kaercher.com/REACH)

## Warranty

The warranty terms published by the relevant sales company are applicable in each country. We will repair potential failures of your appliance within the warranty period free of charge, provided that such failure is caused by faulty material or defects in manufacturing. In the event of a warranty claim please contact your dealer or the nearest authorized Customer Service centre. Please submit the proof of purchase.

### Customer Service

Our KÄRCHER branch will be pleased to help you further in the case of questions or faults.

### Accessories and Spare Parts

Only use original accessories and spare parts, they ensure the safe and trouble-free operation of the device. For information about accessories and spare parts, please visit [www.kaercher.com](http://www.kaercher.com).

## Safety instructions

### DANGER

- *The appliance may only be connected to alternating current. The voltage must correspond with the type plate on the appliance.*
- *Never touch the mains plug and the socket with wet hands.*
- *Do not pull the plug from the socket by pulling on the connecting cable.*
- *Check the power cord with mains plug for damage before every use. To avoid risks, arrange immediately the exchange by an authorized customer service or a skilled electrician, if the power cord is damaged.*
- *To avoid accidents due to electrical faults we recommend the use of sockets with a line-side current-limiting circuit breaker (max. 30 mA nominal tripping current).*

- Turn off the appliance and remove the mains plug prior to any care and maintenance work.
- Repair works may only be performed by the authorised customer service.
- Switch the appliance off after every use and prior to every cleaning/maintenance procedure.
- Risk of fire. Do not vacuum up any burning or glowing objects.

**⚠ WARNING**

- This appliance is not intended for use by persons with limited physical, sensory or mental capacities or lacking experience and/or skills, unless such persons are accompanied and supervised by a person in charge of their safety or they have received precise instructions on the use of this appliance and have understood the resulting risks.
- Children may only use this appliance if they are over the age of 8 and supervised by a person in charge of their safety, or if they have received instructions on the use of this appliance and have understood the resulting risks.
- Children must not play with this appliance.
- Supervise children to prevent them from playing with the appliance.
- Cleaning and user maintenance must not be performed by children without supervision.
- Keep packaging film away from children - risk of suffocation!
- The appliance may not be used in areas where a risk of explosion is present.
- Immediately switch the appliance off or pull the power plug if foam forms or liquids escape!
- Do not use abrasives, glass or universal cleaners! Never immerse the appliance in water.

Certain materials may produce explosive vapours or mixtures when agitated by the suction air! Never vacuum up the following materials:

- Explosive or combustible gases, liquids and dust particles (reactive dust particles)
- Reactive metal dust particles (such as aluminium, magnesium, zinc) in combination with highly alkaline or acidic detergents
- Undiluted, strong acids and alkalies
- Organic solvents (such as petrol, paint thinners, acetone, heating oil).

In addition, these substances may cause the appliance materials to corrode.

## Hazard levels

### **⚠ DANGER**

*Pointer to immediate danger, which leads to severe injuries or death.*

### **⚠ WARNING**

*Pointer to a possibly dangerous situation, which can lead to severe injuries or death.*

### **⚠ CAUTION**

*Pointer to a possibly dangerous situation, which can lead to minor injuries.*

### **ATTENTION**

*Pointer to a possibly dangerous situation, which can lead to property damage.*

## Description of the Appliance

Illustrations on fold-out page!



The scope of delivery of your appliance is illustrated on the packaging. Check the contents of the appliance for completeness when unpacking. In the event of missing accessories or any transport damage, please contact your dealer.

- 1 Container
- 2 ON/OFF switch
- 3 Suction hose connection
- 4 Storage compartment for mains cable
- 5 Carrying handle
- 6 Appliance head with clip closure
- 7 Storage for suction tubes and accessories
- 8 Mains cable with mains plug
- 9 Swivel casters
- 10 Suction hose
- 11 Suction tubes 2 x 0.5 m
- 12 Floor nozzle with insert for wet and dry vacuum cleaning
- 13 Crevice nozzle
- 14 Filter bag
- 15 \* Foam or cartridge filter (installed in the appliance)  
\* depending on model

## Commissioning and operation

### **ATTENTION**

*Always work with an inserted foam or cartridge filter during wet and dry vacuum cleaning!*

### Attaching the Accessories

Illustration **1**

→ Remove the appliance head and take accessories out of the container.

Illustration **2**

→ Fit the swivel casters on the container bottom. Insert filter bag if required.

Illustration **3**

→ Put the appliance head onto the container and lock it.

Illustration **4**

→ Connect accessories.

**Note:** For vacuuming dry dirt or water off the floor - always work with the insert (brush strip and rubber lip) in the floor nozzle.

Illustration **5**

→ Connect the mains plug and turn on the appliance.

### Dry vacuum cleaning

### **ATTENTION**

*Only work with a dry foam or cartridge filter!*

→ **For appliances with foam filter:** When dry vacuuming, always install the filter bag in addition to the foam filter.

→ **For appliances with cartridge filter:** To vacuum fine dust, use the filter bag.

### Information filter bag

- The filling level of the filter bag depends on the dirt that is sucked in.
- The filter bag needs to be replaced more frequently while sucking in fine dust, sand, etc.
- Clogged filter bags can burst - therefore make sure to replace the filter bag in a timely manner!

### **ATTENTION**

*Vacuum cold ashes only when using a pre-filter.*

Order no. basic design: 2.863-139.0, premium design: 2.863-161.0.

### Wet vacuum cleaning

Illustration **6**

### **ATTENTION**

*Do not use a filter bag!*

**Note:** If the container is full, a float closes the suction opening, and the appliance works at a higher speed. Switch off the appliance immediately, and empty the container.

## Finish operation

### Illustration 7

- Turn off the appliance and disconnect the mains plug.

### Empty the container

### Illustration 8

- Remove the appliance head and empty the reservoir.

### Storing the appliance

### Illustration 9

- Stow away the mains cable and accessory at the machine. Store the appliance in a dry room.

## Care and maintenance

- Clean the appliance and accessory parts made of plastic with a commercial plastic cleaner.
- If required, rinse the container and accessories with water properly and dry them before reuse.

### Illustration 10

- When necessary, clean the foam or cartridge filter under running water only, do not wipe or brush down. Allow to dry completely prior to installation.

## Special accessories

For variants with foam filter, a cartridge filter (special accessories) can be purchased later and used instead of the foam filter.

- Prior to installing the cartridge filter, remove the black cover cap and keep it for later use with the foam filter.
- Insert the cartridge filter and lock it with a bajonet lock.

## Troubleshooting

### Decreasing cleaning power

If the cleaning power of the appliance deteriorates please check the following:

- Accessories, suction hose or suction pipes are clogged, please remove the obstruction using a stick.
- Filter bag is full, install new filter bag.
- Foam filter is contaminated, clean it under running water.
- Cartridge filter is dirty, knock off dirt from cartridge filter and clean under running water if necessary.
- Replace damaged filter.

## Technical specifications

Mains voltage 1~50-60 Hz	220 - 240	V
Mains fuse (slow-blow)	13	A
Container capacity	12	l
Water intake with handle	5,5	l
Water intake with floor nozzle	3,0	l
Output P <sub>nom</sub>	1000	W
Power cord	H 05VV-F2x0,75	
Weight (without accessories)	4,6	kg
Sound pressure level (EN 60704-2-1)	77	dB(A)

**Subject to technical modifications!**



## المساعدة عند حدوث أعطال

### أنبوبة الشفط المتدلية

- لا تخفض أنبوبة الشفط الخاصة بالجهاز، وتأكد من فصلك من النقاط التالية.
- ← ألا تكون الملحقات، أو خرطوم أو ماسورة الشفط مسدودة، قم بإزالة الانسداد باستخدام عصا رقيقة.
- ← كيس الفلتر ممتلئ، استخدم كيس فلتر جديدًا.
- ← عندما يتسخ فلتر الرغوة يجب غسله تحت الماء المناسب.
- ← فلتر الخرطوشة متسخ، انقر على فلتر الخرطوشة وقم بتنظيفه بوضعه تحت الماء المناسب عند الحاجة.
- ← استبدل الفلتر التالف بفلتر سليم.

### البيانات الفنية

V	220 - 240	الجهد الكهربائي 1~50-60 Hz
A	13	منصهرات التغذية الكهربائية الرئيسية (الوضع الساكن)
I	12	سعة الخزان
I	5,5	سحب المياه بالمقبض اليدوي
I	3,0	سحب المياه بفوهة الأرضية.
W	1000	القدرة الاسمية
H	05VV-F2x0,75	سلك كهربائي
kg	4,6	الوزن (بدون الملحقات)
dB(A)	77	مستوى ضغط الصوت (EN 60704-2-1)

جميع حقوق إدخال تعديلات فنية محفوظة!

## التشغيل / الاستخدام

تنبيه

احرص دائماً على تشغيل الجهاز مع تركيب فلتر الرغوة أو فلتر الخرطوشة، سواء في حالة الشفط الجاف أو الشفط الرطب!

### تثبيت الملحقات

صورة 1

← انزع رأس الجهاز وأخرج الملحقات من الخزان.

صورة 2

← تركيب بكرات التوجيه في أرضية الخزان وإذا لم الأمر قم بتركيب كيس الفلتر.

صورة 3

← قم بتركيب رأس الجهاز على الخزان وأغلقها بإحكام.

صورة 4

← قم بتوصيل الملحقات.

**إرشاد:** من أجل شفط الاتساخات الجافة أو الماء من على الأرضية- قم دائماً بالعمل باستخدام (أشرطة الفرشاة والحواف المطاطية) في الفوهة الأرضية.

صورة 5

← أدخل كابل الشبكة في القابس وقم بتشغيل الجهاز.

### التنظيف الجاف

تنبيه

لا تستخدم سوى فلتر رغوة جاف أو فلتر خرطوشة جاف!

← بالنسبة للأجهزة المزودة بفلتر رغوة: في حالة الشفط الجاف قم بتركيب كيس الفلتر دائماً بالإضافة إلى فلتر الرغوة.

← إرشادات خاصة باستخدام الجهاز مع فلتر

الخرطوشة: لشفط الغبار الناعم قم بتركيب كيس الفلتر.

### ملاحظات حول كيس الفلتر

- تربط درجة ملء كيس الفلتر بالقاذورات التي تم شفطها.
- بالنسبة للغبار الناعم والرمل وما إلى ذلك، يجب تغيير كيس الفلتر بصورة متكررة.
- فقد تنفجر أكياس الفلتر الممتلئة للغاية، وبالتالي، يجب تغيير كيس الفلتر في الوقت المناسب

تنبيه

استخدم الفلتر الأولي فقط من أجل شفط الرماد البارد.

رقم الطلب للتنفيذ الاعتيادي: 2.863139.0

تنفيذ بريميوم: 2.863161.0

## التنظيف بالماء

صورة 6

تنبيه

لا تستخدم كيس الفلتر!

**ملحوظة:** في حالة امتلاء الخزان، تقوم عوامة بإغلاق فتحة الشفط وتزيد سرعة الجهاز. قم بإيقاف الجهاز على الفور وتفرغ الخزان.

### إنهاء التشغيل

صورة 7

← أوقف الجهاز واسحب قابس الشبكة.

### تفريغ الخزان

صورة 8

← انزع رأس الجهاز وقم بتفريغ الخزان.

### تخزين الجهاز

صورة 9

← قم بتخزين وصلة الإمداد بالكهرباء والملحقات بالجهاز. يحفظ الجهاز في أماكن جافة.

### العناية والصيانة

← قم بتنظيف الجهاز وأجزاء الملحقات البلاستيكية باستخدام منظف البلاستيك المتداول.

← يمكن غسل خزان الاتساخات والملحقات بالماء عند الضرورة، إلا أنه ينبغي تجفيفها قبل إعادة الاستخدام.

صورة 10

← لا تقم بتنظيف فلتر الرغوة أو فلتر الخرطوشة إلا تحت الماء المناسب - وذلك عند الحاجة - ولا تقم بحكهما أو بتنظيفهما بالفرشاة. يجب تركهما حتى يجف تماماً قبل التركيب.

### ملحقات خاصة

يمكن في الطرازات المزودة بفلتر إسفنجي أن يتم شراء خرطوشة فلتر كملحق خاص وتركيبها بدلا من الفلتر الاسفنجي.

← قبل استخدام فلتر الخرطوشة انزع الغطاء الأسود واحتفظ بفلتر الرغوة للاستخدام في وقت لاحق.

← قم بتركيب فلتر الخرطوشة وغلقه بغطاء مسماري.

بالإضافة إلى ذلك يمكن أن تؤدي هذه المواد إلى  
تآكل الخامات المستخدمة في صنع الجهاز.

## درجات الخطر

### ⚠️ خطر

الانتباه إلى المخاطر المباشرة وشبكة الحدوث التي  
قد تؤدي إلى إصابات جسدية بالغة أو تتسبب في  
الوفاة.

### ⚠️ تحذير

الانتباه إلى مواقف قد تحفها المخاطر وقد تؤدي إلى  
إصابات جسدية بالغة أو تتسبب في الوفاة.

### ⚠️ تنويه

الانتباه إلى الموقف الخطير المحتمل والذي قد يؤدي  
إلى إصابات بسيطة.

### ⚠️ تنبيه

الانتباه إلى الموقف الخطير المحتمل والذي قد يؤدي  
إلى أضرار مادية.

## وصف الجهاز

### الصور، انظر الصفحة المطوية!



توجد على العلبة صورة لمشماتلات الجهاز التي يتم  
تسليمها. تأكد عند فتح الصندوق من وجود كافة  
المحتويات.

وفي حالة نقص أية ملحقات أو اكتشاف أي تلف بها  
بسبب النقل يرجى إخطار البائع.

- 1 الخزان
- 2 مفتاح التشغيل/إيقاف التشغيل
- 3 توصيلة خرطوم الشفط
- 4 مكان حفظ سلك التوصيل الرئيسي
- 5 مقبض
- 6 رأس الجهاز المزود بمشك للغلق
- 7 مكان حفظ ماسورة الشفط والملحقات
- 8 كابل الشبكة مع قابس الشركة
- 9 بكرات التوجيه
- 10 خرطوم الشفط
- 11 ماسورة الشفط  $2 \times 0.5$  م
- 12 فوهة أرضية مع عنصر للشفط الرطب والشفط الجاف
- 13 فوهة الشقوق
- 14 كيس الفلتر
- 15 \* فلتر الرغوة أو فلتر الخرطوشة (مركب في الجهاز)  
\* تبعاً للتجهيز

- يجب غلق الجهاز وسحب القابس الكهربائي في كل مرة قبل القيام بأعمال العناية والصيانة.
- غير مسموح بإجراء الإصلاحات واستخدام المكونات الكهربائية بالجهاز إلا لمركز خدمة العملاء المعتمد.

### ⚠️ تحذير

- هذا الجهاز غير مخصص للاستخدام من قبل الأشخاص محدودوي القدرات البدنية أو الحسية أو العقلية أو من لا تتوافر لديهم الخبرة وأو المعرفة إلا إذا تم الإشراف عليهم من قبل شخص مختص بأمنهم وسلامتهم أو بعد حصولهم على تعليمات من هذا الشخص بشأن كيفية استخدام هذا الجهاز والأخطار الناشئة عن ذلك.

- غير مسموح للأطفال باستخدام الجهاز، إلا إذا كانوا فوق سن الثامنة، أو تحت إشراف شخص يختص بأمنهم وسلامتهم، أو بعد أن يحصلوا من هذا الشخص على تعليمات بشأن كيفية استخدام الجهاز والأخطار الناشئة عن ذلك.

- لا يسمح للأطفال بالعبث بالجهاز.
- ينبغي مراقبة الأطفال لضمان عدم تلاعبهم بالجهاز.

- لا يجوز أن يقوم الأطفال بعملية التنظيف والصيانة إلا إذا تم الإشراف عليهم.
- تحفظ لفاقة ورق القصدير الخاصة بالتغليف بعيداً عن متناول الأطفال، حيث يكمن خطر الاختناق!

- يتعين إيقاف تشغيل الجهاز بعد كل استخدام وقبل القيام بكل عملية تنظيف أو صيانة.
- يكمن هنا خطر الحريق. لا يجب شفط أية أشياء مشتعلة أو متوهجة.

- يحظر تماماً تشغيل الجهاز في أماكن معرضة لخطر الانفجار.

- في حالة تكوين رغاوي أو خروج سوائل يجب فصل الجهاز فوراً أو نزع القابس من المقبس.
- لا تستخدم أية أداة كاشطة أو زجاج أو منظف متعدد الاستخدام. لا تغمر الجهاز في الماء أبداً. لا تغمر الجهاز في الماء مطلقاً.

- بعض المواد يمكن أن تكون أخطر أو خليط قابل للانفجار عند اتحادها مع الهواء الممتص! لا تقم بشفط الأشياء التالية مطلقاً:

- الغازات القابلة للانفجار أو الاحتراق، السوائل والأترية (الأترية التفاعلية)

- غبار المعادن القابل للتفاعل (مثل الألومنيوم، والمغنيسيوم، والزنك) عند اتحادها مع وسائل التنظيف القلوية والحمضية القوية.

- الأحماض والعناصر القوية والمركزة

- المواد العضوية المذيبة (مثل البنزين، ومزيل الألوان، والاسيتون، والزيت الساخن).

## فهرس المحتويات

5	AR	إرشادات عامة
5	AR	إرشادات السلامة
6	AR	وصف الجهاز
7	AR	التشغيل /الاستخدام
7	AR	العناية والصيانة
8	AR	المساعدة عند حدوث أعطال
8	AR	البيانات الفنية

## التخلص من الفلتر وكيس الفلتر

يتم تصنيع الفلتر وكيس الفلتر من مواد صديقة للبيئة. طالما أنها لا تحتوي على أية مواد قابلة للامتصاص والتي يحظر إلقائها في سلة القمامة المنزلية، يمكنك التخلص منها في سلة القمامة المنزلية العادية.

## إرشادات حول المكونات (REACH)

تجد المعلومات الحالية حول المكونات في موقع الإنترنت:

[www.kaercher.com/REACH](http://www.kaercher.com/REACH)

## الضمان

في كل دولة تسري شروط الضمان التي تضعها شركة التسويق المختصة التابعة لنا. نحن نتولى تصليح الأعطال التي قد تطرأ على جهازك بدون مقابل خلال فترة الضمان طالما أن السبب في هذه الأعطال ناجم عن وجود عيب في المواد أو في الصنع. في حال استحقاق الضمان، يرجى التوجه بقسيمة الشراء إلى أقرب موزع أو مركز خدمة عملاء معتمد.

## خدمة العملاء

يسر فرع مؤسسة KÄRCHER أن يقدم لك كافة أشكال المساعدة في حالة وجود استفسارات أو أعطال.

## الملحقات وقطع الغيار

اقتصر على استخدام الملحقات التكميلية الأصلية وقطع الغيار الأصلية، والتي تضمن تشغيل الجهاز بشكل آمن وخال من الاختلالات. تجد المعلومات الخاصة بالملحقات التكميلية وقطع الغيار عبر موقع الويب: [www.kaercher.com](http://www.kaercher.com).

## إرشادات السلامة

### ⚠ خطر

- قم بتوصيل الجهاز بتيار كهربائي متردد. يجب أن يتوافق الجهد الكهربائي مع الجهد المذكور على الملصق الموجود على الجهاز.
- لا تقم بالامساك بالقابس والمقبس إذا كانت يدك مبللتين.
- لا تسحب القابس من خلال نزع الوصلة من المقبس.
- يجب فحص الوصلة مع القابس الكهربائي قبل كل تشغيل للجهاز للتأكد من عدم وجود أية تلفيات. يجب استبدال الوصلات التالفة على الفور من أي فني كهربائي معتمد أو أي مركز خدمة عملاء معتمد من أجل تلافي وقوع أية أخطار.
- تجنبها لوقوع حوادث كهربائية ننصح باستخدام مقابس ذات مفاتيح قطع الدائرة الكهربائية لتيار الخلل مضادة للتيار (الحد الأقصى 30 ملي أمبير لشدة تيار التحرير الاسمي).

## إرشادات عامة

يرجى قراءة دليل التشغيل الأصلي هذا قبل أول استخدام لجهازك، ثم التعامل مع الجهاز وفقاً لتعليمات هذا الدليل والاحتفاظ بالدليل من أجل أي استخدام لاحق أو لأي مستخدم لاحق.

## الاستخدام المطابق للتعليمات

الجهاز مطابق للشروح الواردة في دليل التشغيل ولإرشادات السلامة الخاصة باستخدامه كمكينة متعددة الاستخدامات.

تم تطوير هذا الجهاز من أجل الاستخدام الشخصي كما أنه غير مصمم لتلبية متطلبات الاستخدام التجاري.

- يجب حماية الجهاز من الأمطار. لا يجوز تخزينه في الأماكن الخارجية المفتوحة.
- لا يمكن شفط الرماذ والسخام بهذا الجهاز. لا تستخدم هذا الجهاز إلا مع الملحقات التكميلية وقطع الغيار المصرح بها من شركة كيرشر. لن تتحمل الشركة المنتجة مسؤولية أية أضرار محتملة قد تحدث نتيجة للاستخدام غير المطابق للمواصفات أو التشغيل الخاطئ.

## حماية البيئة

- مواد التغليف قابلة للتدوير وإعادة الاستخدام. يرجى عدم التخلص من العبوة في سلة القمامة المنزلية ولكن عليك بتقديمها للجهاز المختصة بإعادة تدوير القمامة.
- تحتوي الأجهزة القديمة على مواد قيمة قابلة لإعادة التدوير والاستخدام والتي يجب الاستفادة منها. لذا، قم بالتخلص من الأجهزة القديمة بما يتوافق مع نظم التجميع المناسبة. غالباً ما تشتمل الأجهزة الكهربائية والإلكترونية على مكونات قد تشكل خطورة على صحة الإنسان والبيئة في حالة التعامل معها أو التخلص منها بصورة خاطئة. غير أن هذه المكونات ضرورية لتشغيل الجهاز بشكل سليم. ولذلك لا يجوز التخلص من الأجهزة المميزة بهذا الرمز ضمن المهملات المنزلية.





**[www.kaercher.com/dealersearch](http://www.kaercher.com/dealersearch)**

**Alfred Kärcher SE & Co. KG**  
Alfred-Kärcher-Str. 28-40  
71364 Winnenden (Germany)  
Tel.: +49 7195 14-0  
Fax: +49 7195 14-2212

